

Diagnosi di papillomavirus: che cosa fare?

Che cos'è un papillomavirus?

I papillomavirus umani sono virus che si insediano negli strati superficiali della pelle degli esseri umani, dove causano, tra l'altro, verruche genitali benigne, ma possono anche essere responsabili dello sviluppo del cancro al collo dell'utero e di altri tipi di cancro nella vulva, nella vagina, nell'ano e nella cavità orale. Sono noti diversi tipi di virus, che possono essere suddivisi in a basso rischio e ad alto rischio.

Come ho contratto questi virus?

Mediante rapporti sessuali, quindi l'infezione potrebbe essere stata contratta anche anni o decine d'anni prima della sua individuazione.

Quante donne vengono colpite da un tale virus nel corso della loro vita?

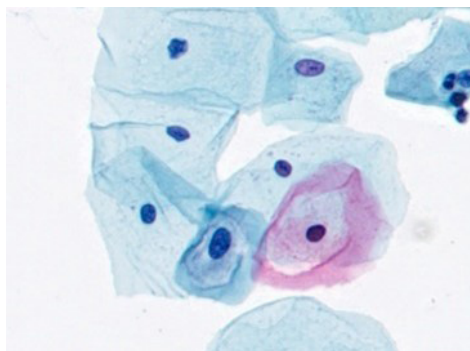
Oltre l'80 %.

Come viene eliminata il papillomavirus?

Di solito spontaneamente. In oltre il 90% delle pazienti le cellule del collo dell'utero (o cervice) eliminano da sole gli ospiti indesiderati. Nei casi gravi può essere necessario un intervento chirurgico.

Quali sono le tipologie a basso rischio e ad alto rischio?

Esistono oltre 100 tipi di papillomavirus, la maggior parte dei quali è innocua per l'uomo. Tuttavia, alcuni tipi ad alto rischio (16, 18, 33, ecc.) possono trasformare le cellule in cui si insediano in displasie (lesioni precancerose).



cellula alterata dal papillomavirus

